



Научно-производственное общество с ограниченной
ответственностью «АКОВА»

220125, Республика Беларусь, г. Минск, ул.Ложинская, д.7.
Телефон / факс: (017)- 229 00 00, 229 01 29
e-mail: akova@akova.by

Руководство пользователя



АРМ ППС
Консоль
Безопасности

Версия 2.0

Минск 2008

Содержание

1.	Запуск программы	3
2.	Панель элементов.	4
2.1.	Кнопка «База данных».....	4
2.2.	Кнопка «О программе»	5
2.3.	Кнопка «Выход».....	6
3.	Закладка «Пользователи».....	6
4.	Закладка «Операции».	9
5.	Закладка «Группы».....	11

1. Запуск программы

После запуска программы «АРМ ППС – Консоль безопасности» на экране отображается окно аутентификации пользователя, где необходимо ввести имя пользователя и пароль (рис. 1). Поле «Пользователь» способно сохранять имена последних пяти вошедших пользователей, поэтому при необходимости можно не вводить, а выбрать пользователя вручную.

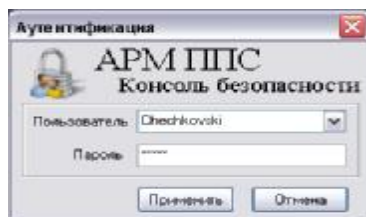


Рисунок 1. Окно аутентификации пользователя

После ввода имени пользователя и пароля необходимо нажать на кнопку «Применить». Если одно из полей не заполнено или неверно введены данные, то выдается сообщение «Доступ запрещен». Если данные были некорректно введены 5 раз подряд, то приложение автоматически выгружается. При нажатии на кнопку «Отмена» программа выгружается.

В случае успешной идентификации пользователя на экране появляется главное окно программы (рис. 2).

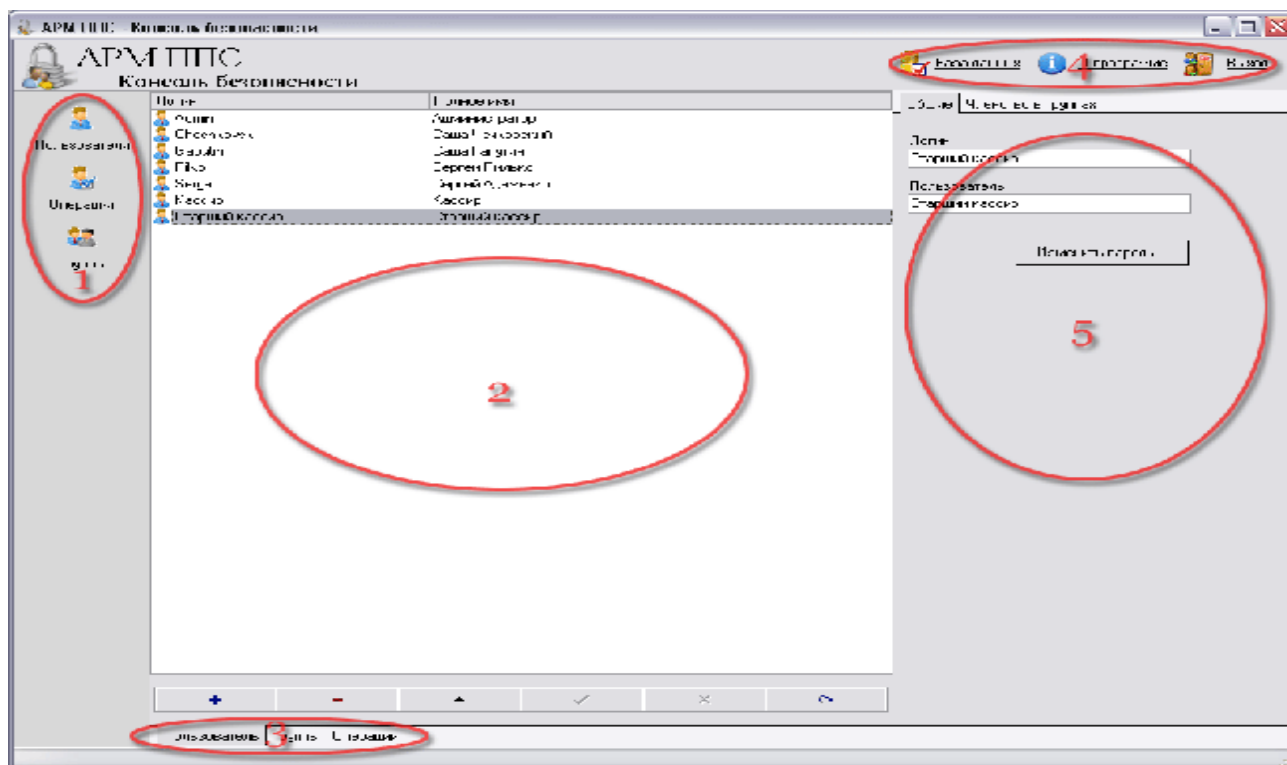


Рисунок 2. Главное окно программы «АРМ ППС – Консоль безопасности»

На главной форме программы расположены следующие элементы:

1. Трех закладок (обозн. 1, 3 на рис. 2)
2. Главного окна (обозн. 2 на рис. 2)
3. Панель элементов (обозн. 4 на рис. 2)
4. Дополнительной информации (обозн. 5 на рис. 2)

2. Панель элементов.

Панель элементов «АРМ ППС – Конфигуратор безопасности» представлена на рис. 3.



Рисунок 3. Панель элементов

Она состоит из 4 кнопок:

- База данных
- О программе
- Выход

2.1. Кнопка «База данных»

При нажатии на кнопку «База данных» вызывается окно следующего вида (рис. 4), позволяющая настроить подключения к базе данных.

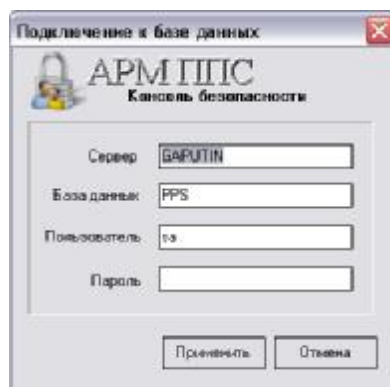


Рисунок 4. Окно формы «Подключение к базе данных»

Данное окно состоит из четырех полей, а именно:

- «Сервер» - в данном поле храниться имя сервера
- «База данных» - в нем храниться имя базы данных, которую использует программный комплекс «АРМ ППС»

- **«Пользователь»** - в этом поле храниться имя пользователя, который подключается к базе данных
- **«Пароль»** - в нем храниться пароль, принадлежащий выше записанному пользователю.

После внесения всех изменений необходимо нажать на кнопку **«Применить»**. В случае некорректного ввода каких – либо параметров, будет выведено сообщение об ошибке, показанное на рис. 5.



Рисунок 5. Сообщение в случае неправильного подключения к базе данных

При нажатии на кнопку **«Отмена»** все внесенные изменения в силу не вступят.

2.2. Кнопка «О программе»

При нажатии на кнопку **«О программе»** вызывается окно следующего вида (рис. 6), позволяющее просмотреть информация о созданной программе.

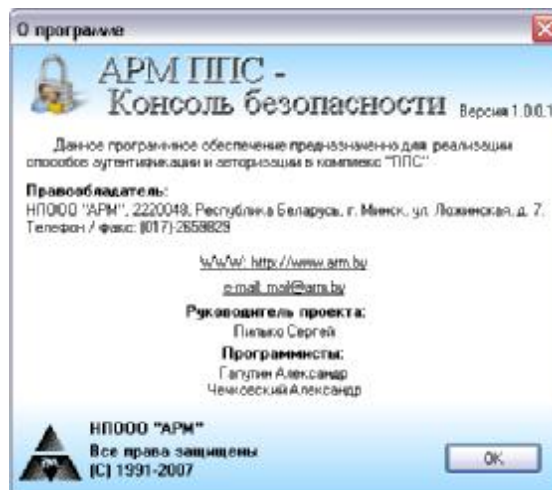


Рисунок 6. Окно формы «О программе»

Данная форма отображает краткую информацию о предназначении данного программного обеспечения, а также информация о фирме создавшая данный продукт и людях, занимающихся его разработкой.

2.3. Кнопка «Выход»

При нажатии на кнопку «Выход» происходит завершение работы программы.

3. Закладка «Пользователи».

Закладка «Пользователи» представлена на рис. 7.

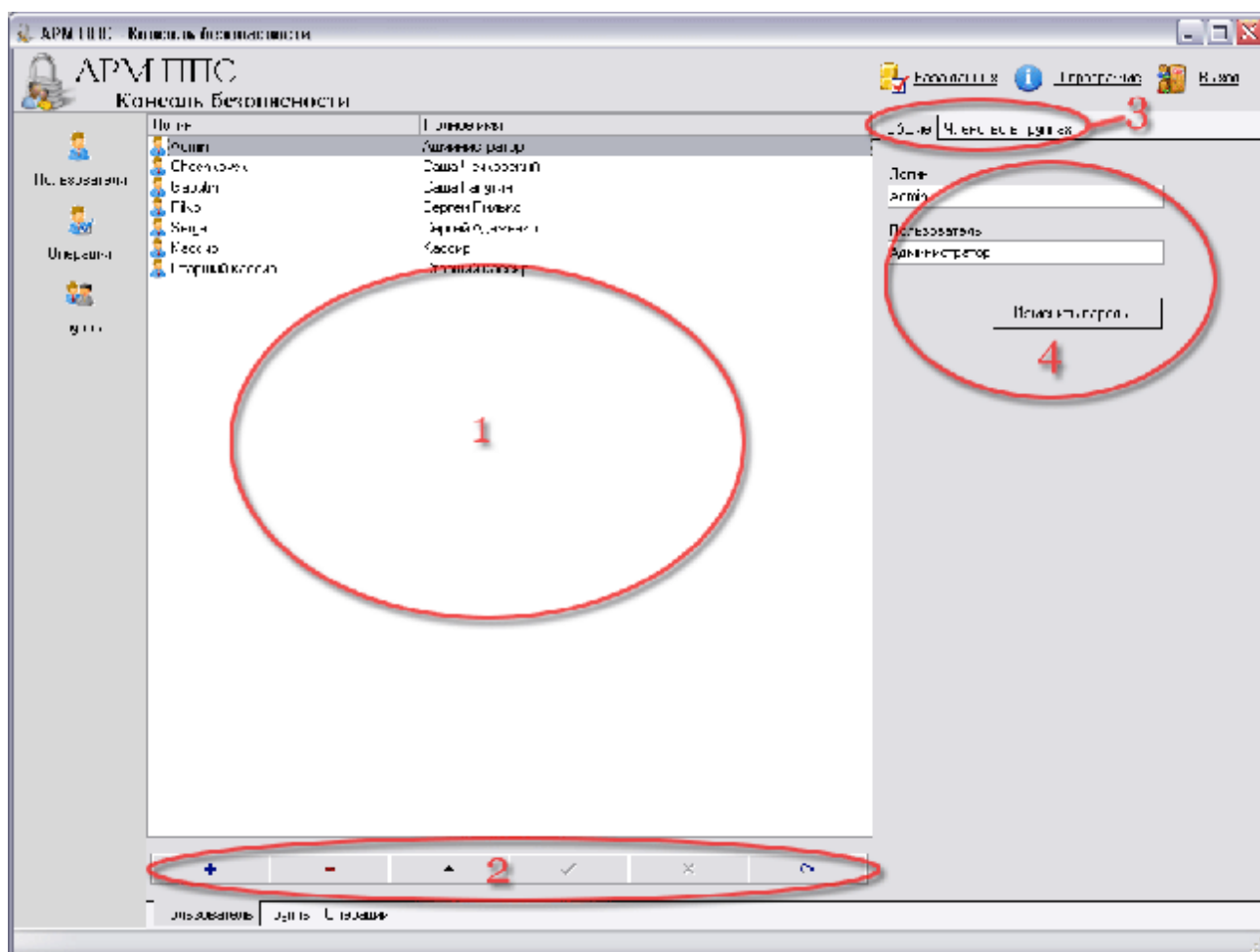


Рисунок 7. Закладка «Информация о событиях»

На данной закладке отображается вся информация обо всех пользователях, работающих с программным комплексом «АРМ ППС», а так же их права на выполнения тех или иных операций. В таблице (обозн. 1 на рис. 7) расположенной на форме отображается список всех существующих пользователей. При выборе одного из пользователей, справа (обозн. 4 на рис. 7), отображается вся информация по нему. Она разделена на две закладки: «Общие» и «Членство в группе».

На закладке «Общие» отображается логин (поле «Логин») и пользователь (поле «Пользователь») выбранный в таблице (обозн. 1 на рис. 7), а также кнопка «Изменить пароль...», при нажатии на которую откроется форма, изображенная на рис. 8.

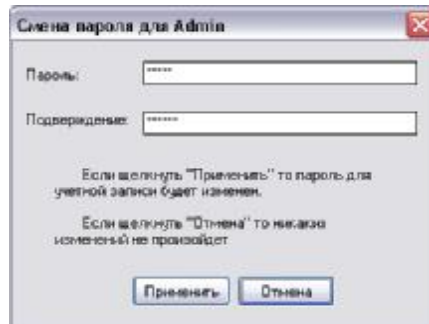


Рисунок 8. Форма смена пароля для пользователя

Данная форма позволяет изменить пароль для выбранного пользователя. Для изменения необходимо ввести пароль новый пароль дважды (второй раз для подтверждения) и нажать на кнопку «Применить». При нажатии на кнопку «Отмена», форма будет закрыта и старый пароль не будет изменен.

При нажатии на закладку «Членство в группе» правая часть главной формы будет изменена на следующее (рис. 9):

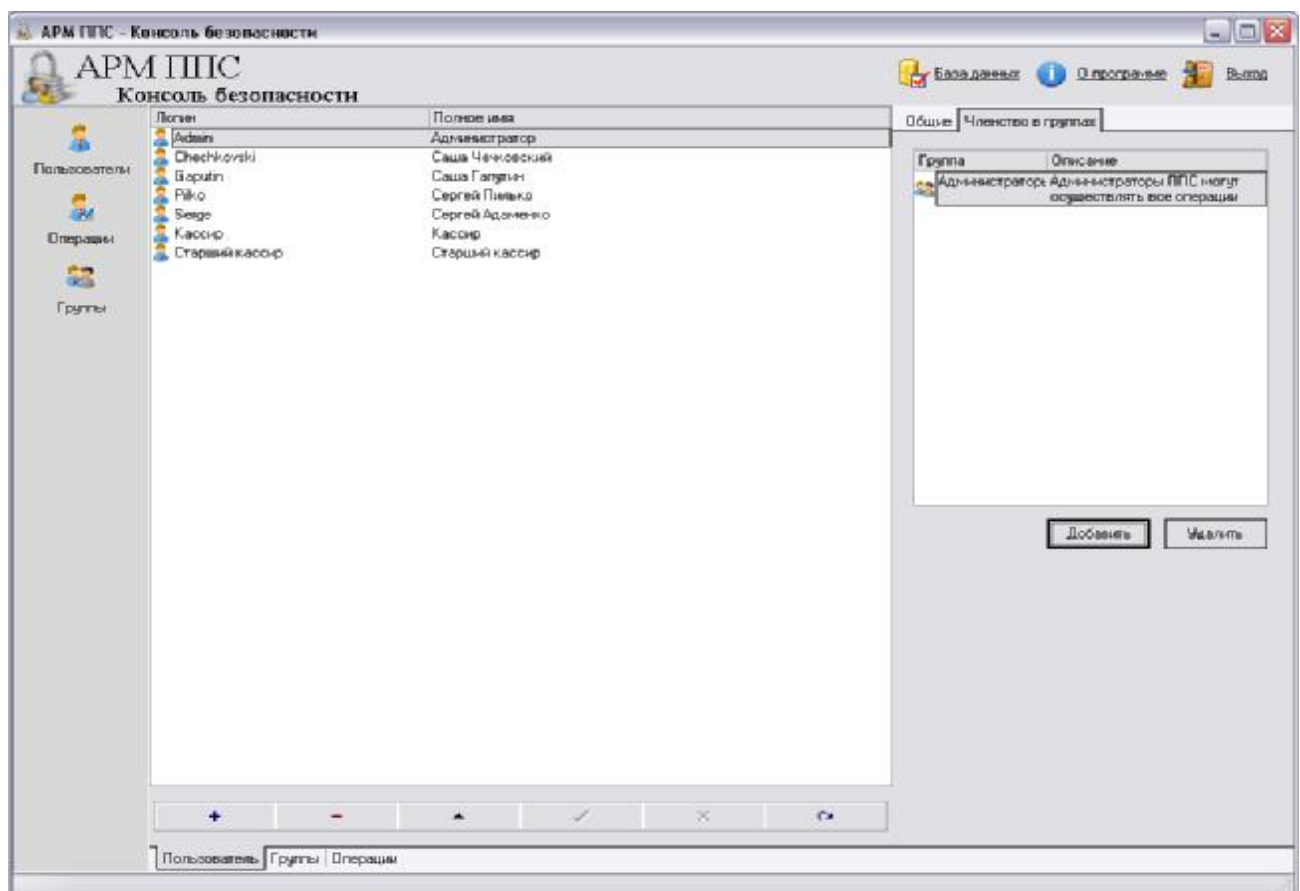


Рисунок 9. Отображение закладки «Членство в группе»

На данной закладке отображена таблица показывающая, к какой группе относиться данный пользователь. Для добавления пользователя в другую группу необходимо нажать на кнопку **«Добавить»**, откроется форма, показанная на рис. 10.

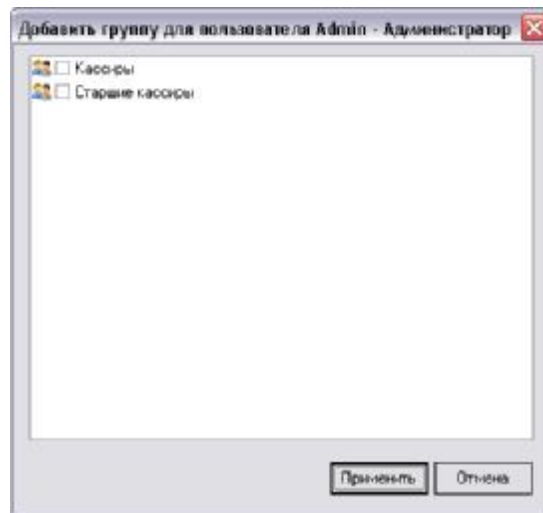


Рисунок 10. Форма добавления пользователя в группу

На данной форме отображается список всех существующих групп. Для добавления пользователя в группу необходимо поставить галочку возле имени той группы, в которую надо добавить пользователя и нажать на кнопку **«Применить»**. При нажатии на кнопку **«Отмена»**, форма будет закрыта и данные не будут сохранены.

Редактирование, добавление и удаление пользователей осуществляется кнопками, расположенными на панели (обозн. 2 на рис. 7), которая располагается на форме (рис. 7).

Она состоит из следующих кнопок:

- Добавление пользователя
- Удаление пользователя
- Редактирование пользователя
- Сохранение изменений после редактирования
- Отмена изменений после редактирования
- Сохранение изменений при редактировании

Порядок действий при добавлении нового пользователя (рис. 11):

- 1 – нажать на кнопку, расположенную на панели (обозн. 1 на рис. 11)
- 2 – ввести логин (обозн. 4 на рис. 11) и (обозн. 5 на рис. 11)
- 3 – сохранить изменение нажатием кнопки (обозн. 2 на рис. 11), для отмены сохранения изменений необходимо нажать на кнопку (обозн. 3 на рис. 11)

- 4 – изменить пароль на новый (описание изменения пароля см. выше)
5 – добавить пользователя в одну из существующих групп (описание добавление пользователя в группу см. выше)

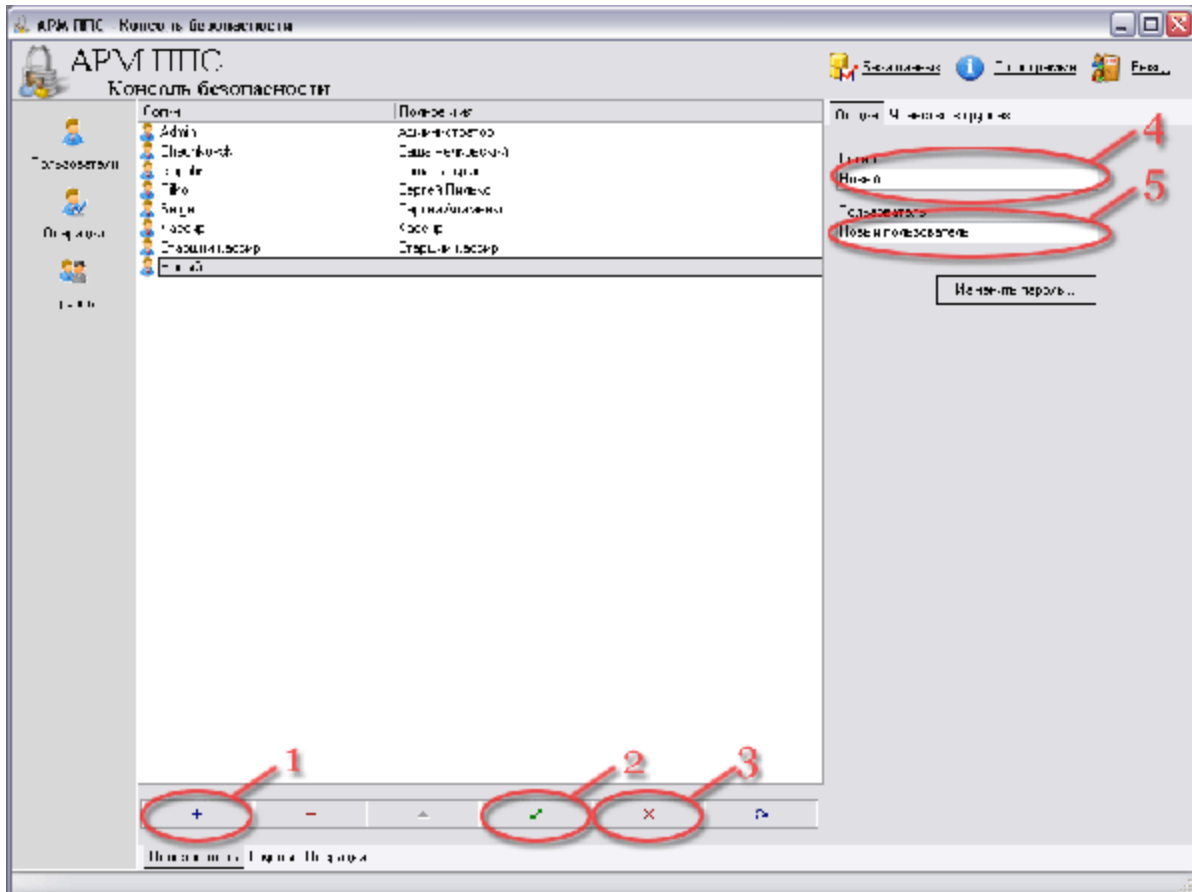


Рисунок 11. Порядок действий при добавлении нового пользователя

4. Закладка «Операции».

Закладка «Операции» представлена на рис. 12.

На данной закладке отображается вся информация обо всех возможных операциях в программном комплексе «АРМ ППС» (обозн. 1 на рис. 12), а также список пользователей имеющих право пользоваться данными операциями (обозн. 2 на рис. 12). При необходимости добавить пользователя в одну из операций, необходимо нажать на кнопку «Добавить», появиться форма, показанная на рис. 13.

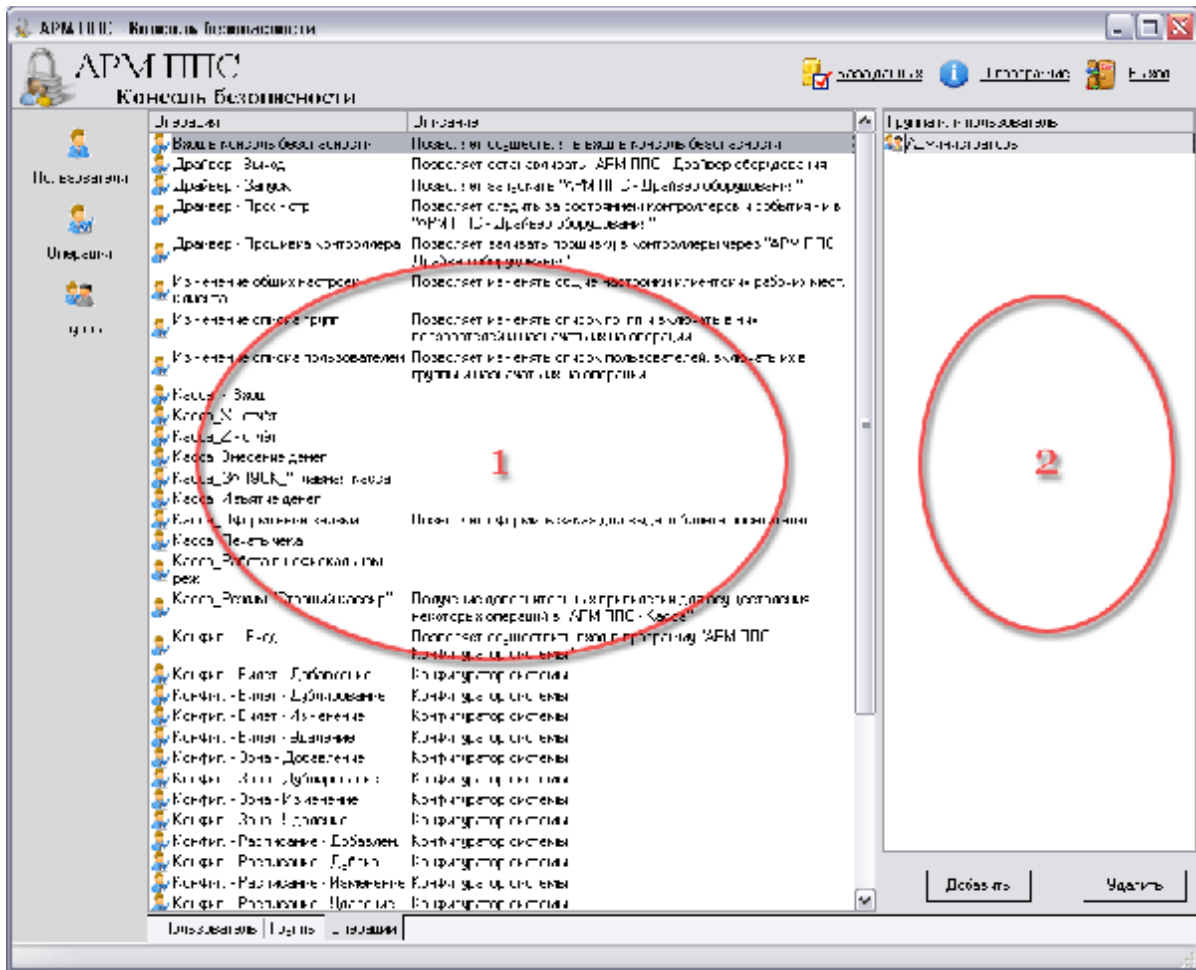


Рисунок 12. Закладка «Операции»

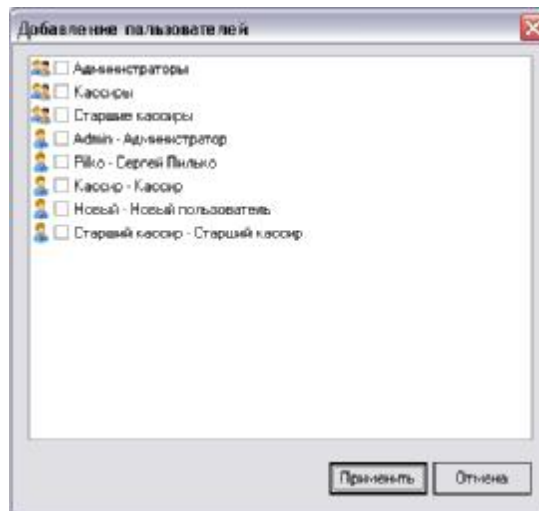


Рисунок 13. Добавление пользователя в операцию

На данной форме отображается список всех существующих пользователей. Для добавления пользователя в нужную операцию необходимо поставить галочку возле имени того пользователя, которого надо добавить и на-

жать на кнопку «*Применить*». При нажатии на кнопку «*Отмена*», форма будет закрыта и данные не будут сохранены.

При нажатии на кнопку «*Удалить*», будет выдан запрос на подтверждение удаления пользователя из данной операции и в случае положительного ответа, пользователь будет удален.

5. Закладка «*Группы*».

Закладка «*Группы*» представлена на рис. 14.

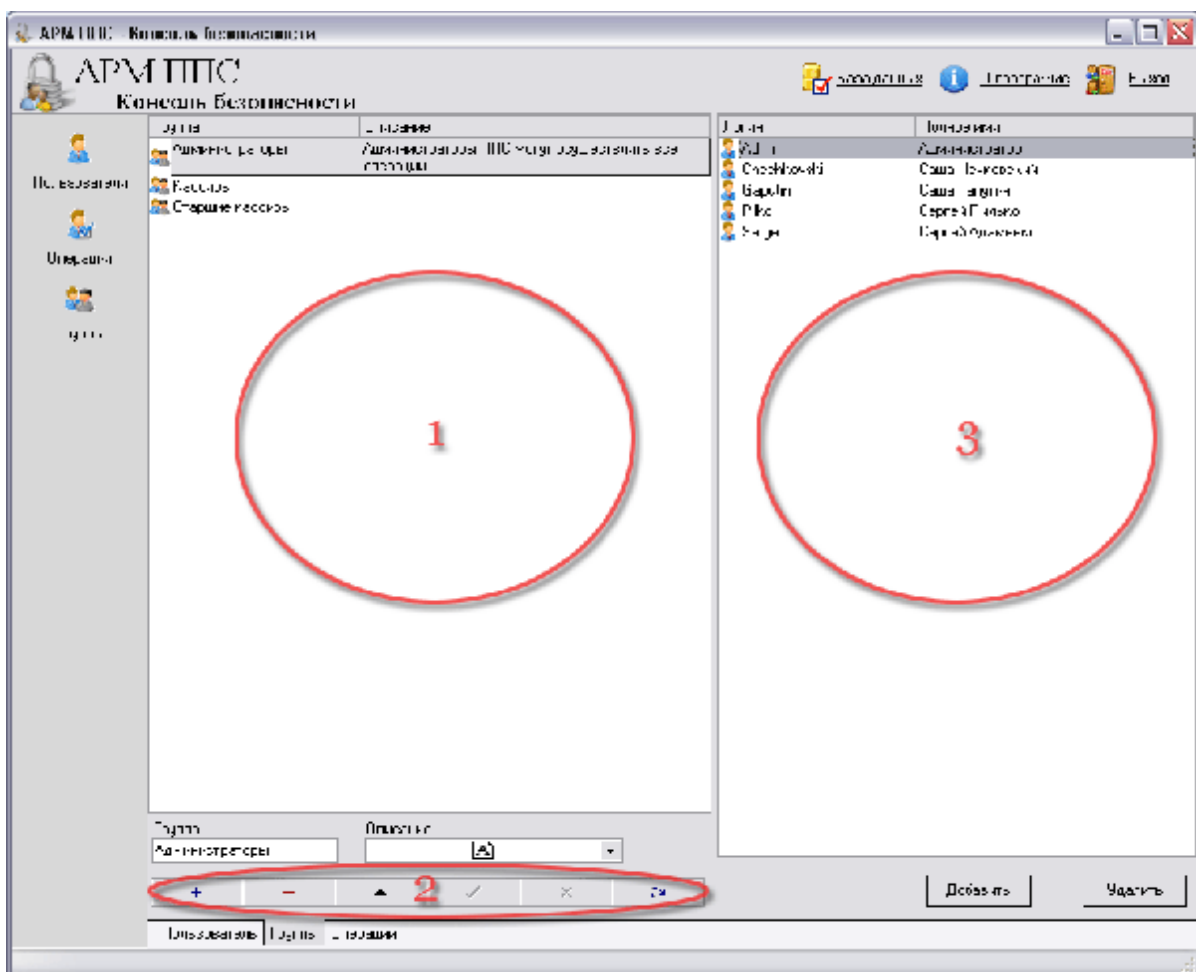


Рисунок 14. Закладка «*Информация о посетителях*»

На данной закладке отображается вся информация обо всех существующих группах и пользователях относящихся к этим группам. В таблице (обозн. 1 на рис. 14) расположенной на форме отображаются все имеющиеся группы, а в таблице (обозн. 2 на рис. 14) – список пользователей относящихся к данной группе.

Редактирование, добавление и удаление групп осуществляется

кнопками, расположенными на панели (обозн. 2 на рис. 14) формы.

Она состоит из следующих кнопок:

- Добавление группы
- Удаление группы
- Редактирование группы
- Сохранение изменений после редактирования
- Отмена изменений после редактирования
- Сохранение изменений при редактировании

Порядок действий при добавлении новой группы (рис. 15):

1 – нажать на кнопку, расположенную на панели (обозн. 2 на рис. 15)

2 – ввести имя новой группы (обозн. 1 на рис. 15)

3 – нажать на галочку и в сплывающем окне описать созданную группу (обозн. 4 на рис. 15), после чего нажать на кнопку «ОК»

4 – сохранить изменение нажатием кнопки (обозн. 3 на рис. 15), для отмены сохранения изменений необходимо нажать на кнопку (обозн. 5 на рис. 15)

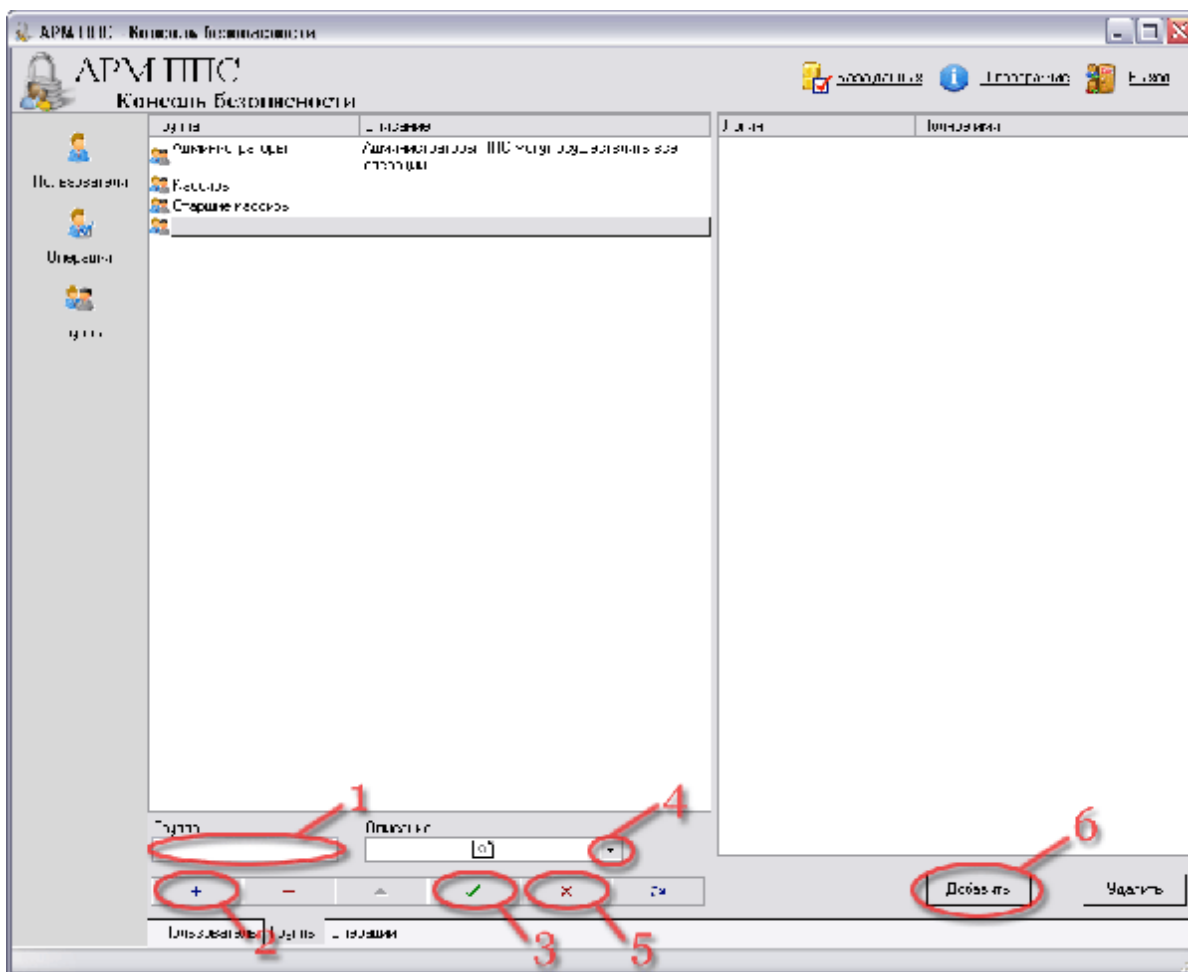


Рисунок 15. Порядок действий при добавлении новой группы

Для добавления в новую группу пользователей, необходимо нажать на кнопку «Добавить», откроется форма, показанная на рис. 16.

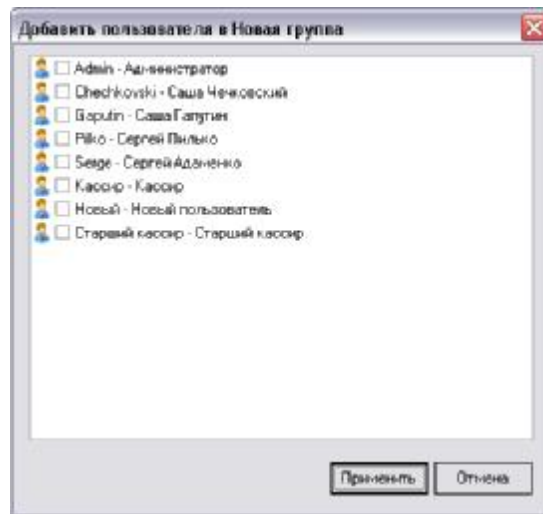


Рисунок 16. Добавление пользователя в группу

На данной форме отображается список всех существующих пользователей. Для добавления пользователя в нужную группу, необходимо поставить галочку возле имени того пользователя, которого надо добавить и нажать на кнопку «Применить». При нажатии на кнопку «Отмена», форма будет закрыта и данные не будут сохранены.

При нажатии на кнопку «Удалить», будет выдан запрос на подтверждение удаления пользователя из данной группы и в случае положительного ответа, пользователь будет удален.